

2022

ПП «НОВИНКИ»
Убытие на маршруты и
прибытие с маршрутов, в (из)
специальные зоны



Александр Грачев

1.9.2022

В дополнение к АНППП «НОВИНКИ», для более рационального использования воздушного пространства зоны, указанной в плане полетов (заявке), наличием расположенных в непосредственной близости зон ограничения, а также, с целью обеспечения безопасности данного вида полетов на посадочной площадке «НОВИНКИ», применяется нижеуказанный порядок выполнения учебно-тренировочных полетов в целях АОН (УТП).

1. Полеты в специальную зону.

1.1. Описание специальных зон.

Зона №1 Окружность радиусом 1 500 м с центром (550156с 0374559в).

От КТА 8,39 км - 42⁰.

Высота работы в зоне СМВП – 450 м или СМВП – 1500 ft.

Зона №2 Окружность радиусом 1 500 м с центром (545549с 0374356в).

От КТА 8,28 км - 112⁰.

Высота работы в зоне СМВП – 450 м или СМВП – 1500 ft

Зона №3 Окружность радиусом 1 500 м с центром (545609с 0373346в).

От КТА 8,34 км - 226⁰.

Высота работы в зоне СМВП – 450 м или СМВП – 1500 ft.

Зона № 4 Окружность радиусом 1 500 м с центром (550151с 0373455в).

От КТА 7,78 км - 306⁰.

Высота работы в зоне СМВП – 450 м или СМВП – 1500 ft.

Зона №5 (над точкой). Окружность радиусом 1 000 м с центром (545836с 0374058в). От КТА 1,6 км - 88⁰.

Высота работы в зоне СМВП – 450 м или СМВП – 1500 ft.

Примечание:

Сеточная минимальная высота полета (СМВП) - минимальная высота полета для условий стандартной атмосферы, определяемая в пределах ячейки географической координатной сетки (в нашей ячейке 42 м-140f).

Посадочный курс	Маршрут	Зона №1 ЦЗ 550156с 0374559в	Зона №2 ЦЗ 545549с 0374356в	Зона №3 ЦЗ 545609с 0373346в	Зона №4 ЦЗ 550151с 0373455в	Зона №5 ЦЗ 545836с 0374058в
040 ⁰	в зону	6 - 042 ⁰	7 - 127 ⁰	6 - 208 ⁰	7 - 289 ⁰	прав. от 1
	из зоны	6 - 241 ⁰	8 - 309 ⁰	6,5 - 047 ⁰	6 - 149 ⁰	к 1 р-ту
220 ⁰	в зону	6 - 061 ⁰	9 - 098 ⁰	6,5 - 227 ⁰	6 - 327 ⁰	лев. от 1
	из зоны	6 - 222 ⁰	9 - 281 ⁰	6 - 028 ⁰	6,5 - 100 ⁰	к 1 р-ту

Расчет безопасной высоты в районе аэродрома при полете ниже нижнего эшелона производится по формуле:

$$H_{\text{без.аэр.}} = H_{\text{без.ист.}} + \blacktriangle H_{\text{преп.}} - \blacktriangle H_t,$$

где:

$H_{\text{без.ист.}}$ - установленное значение истинной безопасной высоты полета в зоне взлета и посадки, м;

$\blacktriangle H_{\text{преп.}}$ - высота наивысшей точки рельефа местности с учетом естественных препятствий на ней относительно уровня аэродрома.

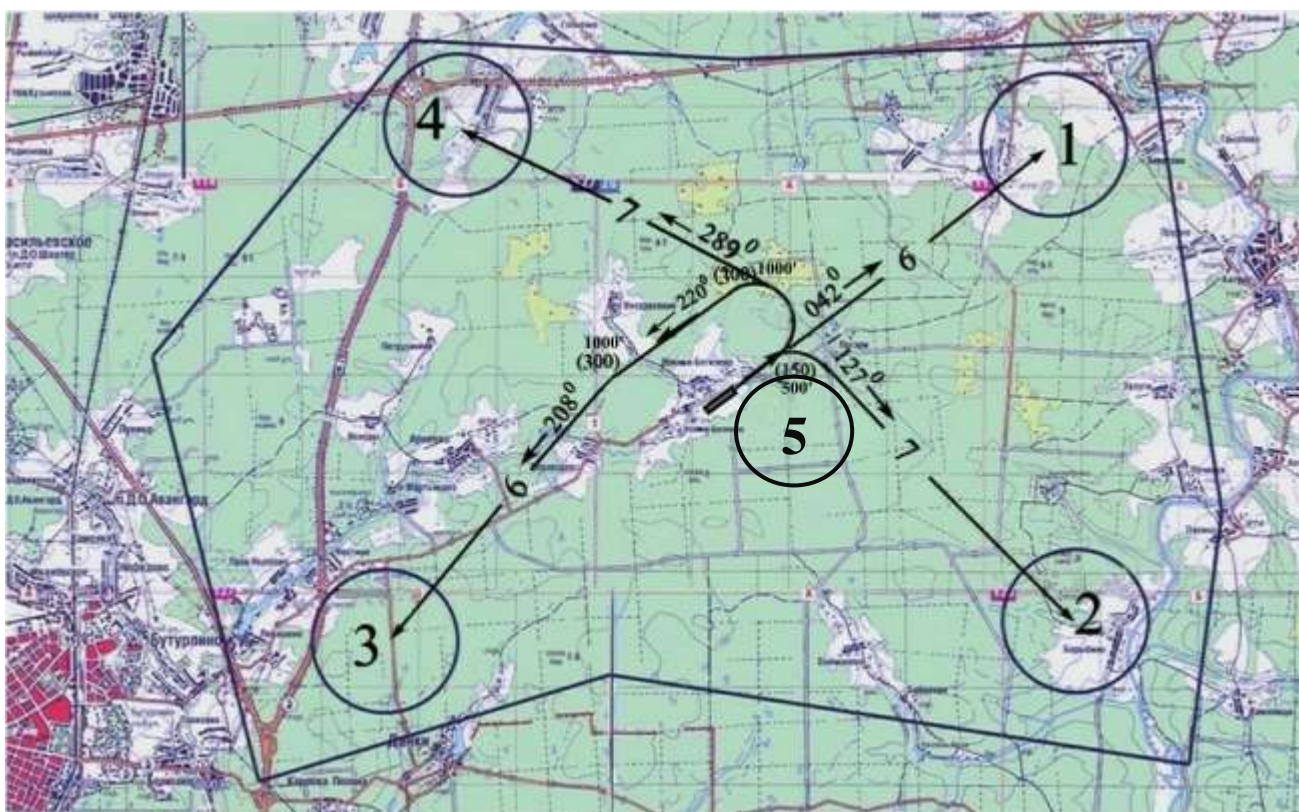
Высота искусственных препятствий учитывается в $\blacktriangle H_{\text{преп.}}$ при скорости полета более 300 км/ч, а в горной местности - во всех случаях независимо от скорости полета в пределах установленной ширины полосы, м;

$\blacktriangle H_t$ - методическая температурная поправка высотомера, определяемая по навигационной линейке, м, или по формуле:

$$\blacktriangle H_t = \frac{t_0 - 15^\circ}{300} H_{\text{испр.}}$$

где:

t_0 - фактическая температура на аэродроме, град.;



1.2. Убытие со схемы в зоны МК $_{\text{взл.}}=040^{\circ}$.

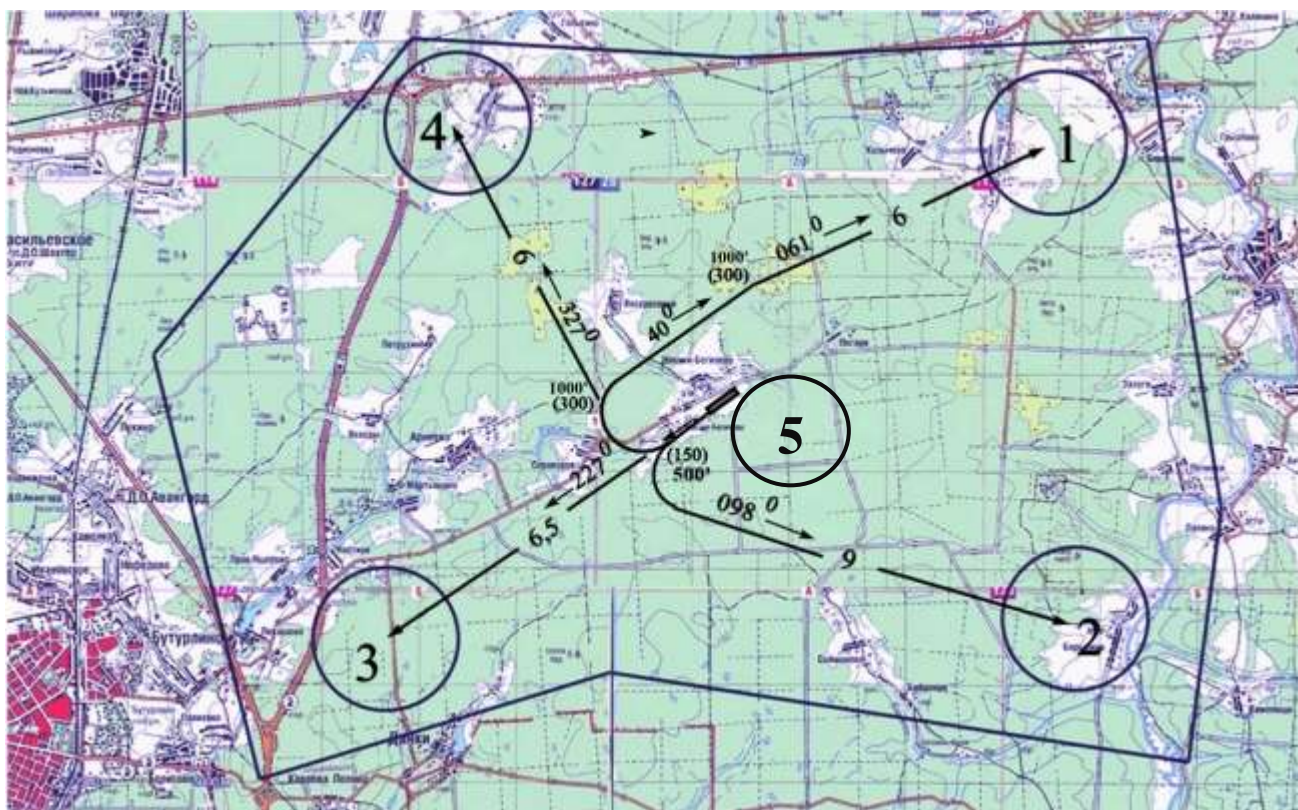
Зона № 1 Выход в зону от 1-го разворота круга полетов. 6 км - 042° .
Набор высоты при занятии зоны или выхода из круга на удаление 2 км.

Зона № 2 Выход в зону от 1-го разворота круга полетов. 7 км – 127° .
Набор высоты при занятии зоны или выхода из круга на удаление 2 км.

Зона № 3 Выход в зону от 3-го разворота круга полетов. 6 км - 208° .
Набор высоты при занятии зоны или выхода из круга на удаление 2 км.

Зона № 4 Выход в зону от 2-го разворота круга полетов. 7 км - 280° .
Набор высоты при занятии зоны или выхода из круга на удаление 2 км.

Зона № 5 (над точкой). Выход в зону от 1-го разворота круга полетов правым.
Набор высоты по схеме полета в зоне.



1.3. Убытие со схемы в зоны МК $_{\text{взл.}}=220^{\circ}$.

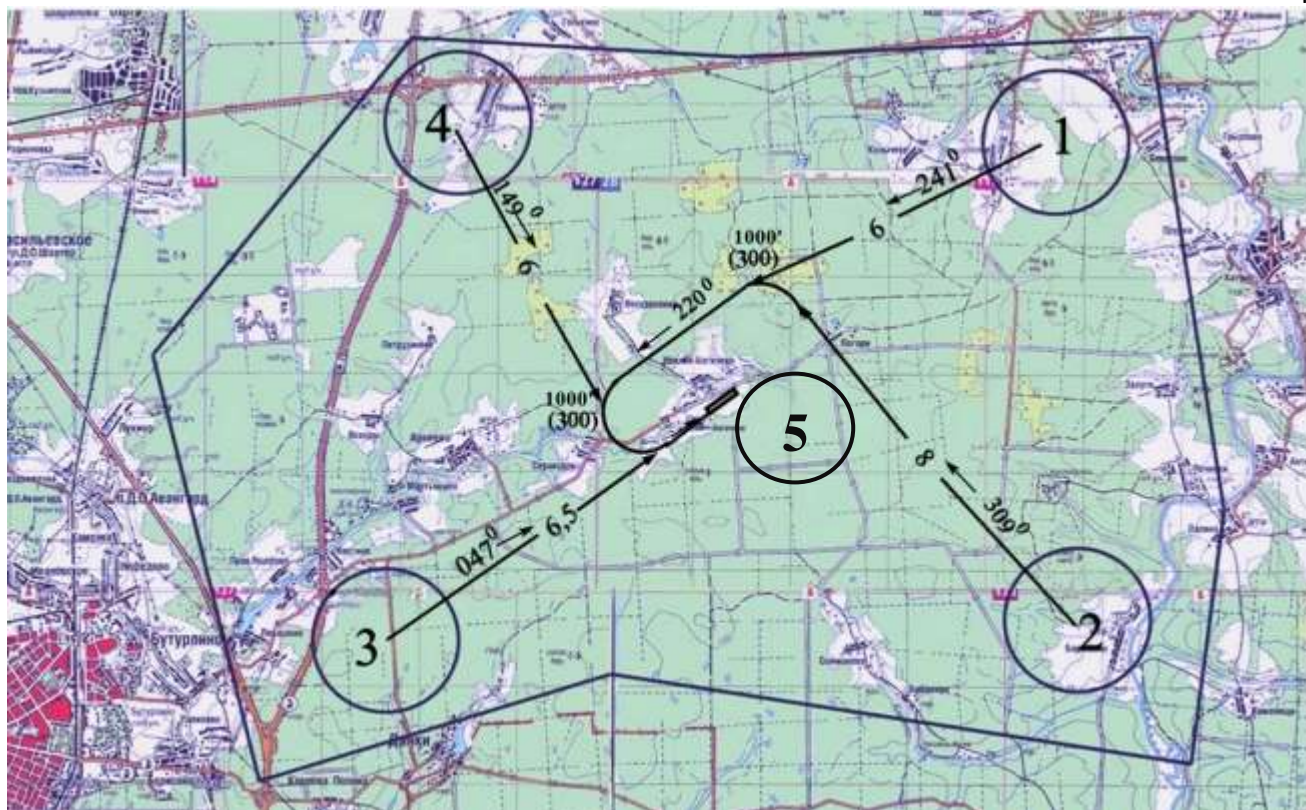
Зона №1 Выход в зону от 3-го разворота круга полетов. 6 км - 061° .
Набор высоты при занятии зоны или выхода из круга на удаление 2 км.

Зона № 2 Выход в зону от 1-го разворота круга полетов. 9 км - 098° .
Набор высоты при занятии зоны или выхода из круга на удаление 2 км.

Зона № 3 Выход в зону от 1-го разворота круга полетов. 6,5 км - 227° .
Набор высоты при занятии зоны или выхода из круга на удаление 2 км.

Зона № 4 Выход в зону от 2-го разворота круга полетов. 6 км - 327° .
Набор высоты при занятии зоны или выхода из круга на удаление 2 км.

Зона № 5 (над точкой). Выход в зону от 1-го разворота круга полетов левым.
Набор высоты по схеме полета в зоне.



1.4. Прибытие из зон на схему МК $\text{пос.}=040^{\circ}$.

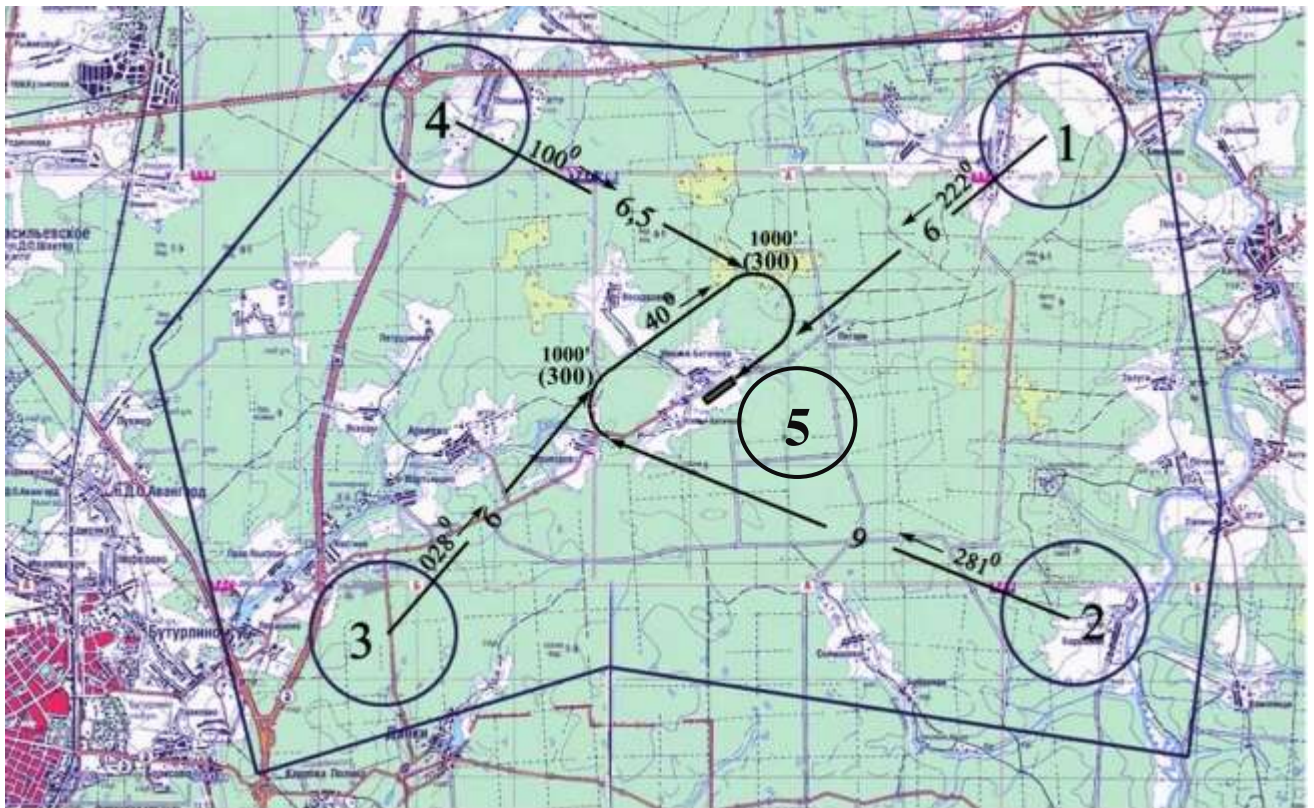
Зона № 1 Выход из зоны к 2-му развороту круга полетов. 6 км - 241° .
Занятие высоты выхода на ближней границе зоны.

Зона № 2 Выход из зоны к 1-му развороту круга полетов. 8 км - 309° .
Занятие высоты выхода на ближней границе зоны.

Зона № 3 Выход из зоны к 4-му развороту круга полетов. 6,5 км - 047° .
Занятие высоты выхода на ближней границе зоны.

Зона № 4 Выход из зоны к 3-му развороту круга полетов. 6 км - 149° .
Занятие высоты выхода на ближней границе зоны.

Зона № 5 (над точкой). Выход из зоны к 1-му развороту круга полетов.
Занятие высоты выхода (снижение) к 1-му развороту.



1.5. Прибытие из зон на схему МК_{пос.}=220°.

Зона № 1 Выход из зоны к 4-му развороту круга полетов. 6 км - 222°. Занятие высоты выхода на ближней границе зоны.

Зона № 2 Выход из зоны к 1-му развороту круга полетов. 9 км - 281°. Занятие высоты выхода на ближней границе зоны.

Зона № 3 Выход из зоны к 2-му развороту круга полетов. 6 км - 028°. Занятие высоты выхода на ближней границе зоны.

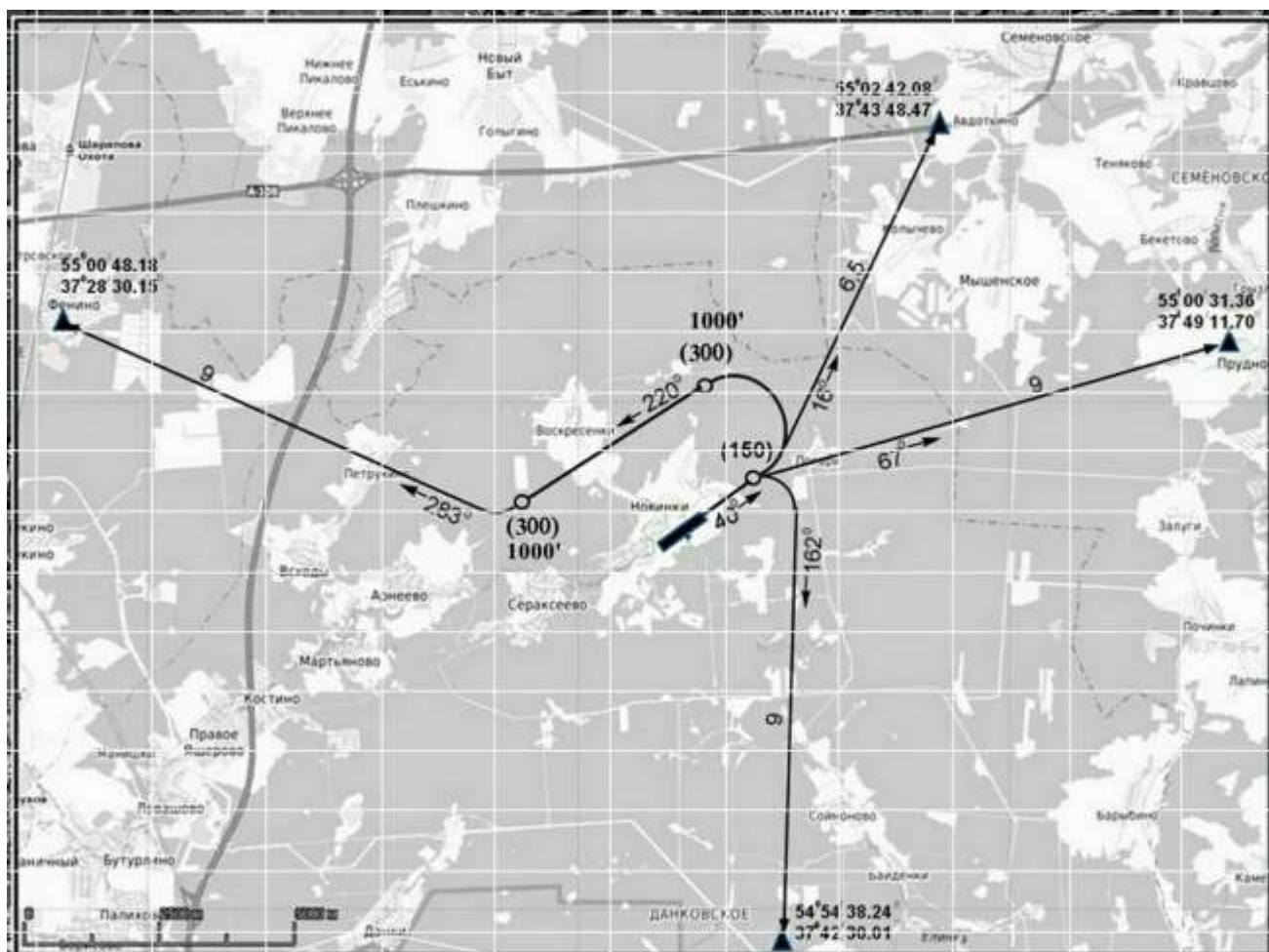
Зона № 4 Выход из зоны к 3-му развороту круга полетов. 6,5 км - 100°. Занятие высоты выхода на ближней границе зоны.

Зона № 5 (над точкой). Выход из зоны к 1-му развороту круга полетов. Занятие высоты выхода (снижение) к 1-му развороту.

2. Маршруты убытия (прибытия) с (на) посадочной(ую) площадки(у) «НОВИНКИ».

6

2.1. Маршрут убытия с $MK_{взл}=40^{\circ}$.



Выход на КР488. От 1-го разворота круга полетов на н.п. Авдотьино. 6,5 км - 016° , далее на ПОД ОВОРЕ (551323с 0374540в).

Выход на КР708. От 1-го разворота круга полетов на н.п. Прудно. 9 км - 67° , далее на ПОД ALGOI (551211с 0381204в), ОПРС АО AKSINYINO (550911с 0381720в).

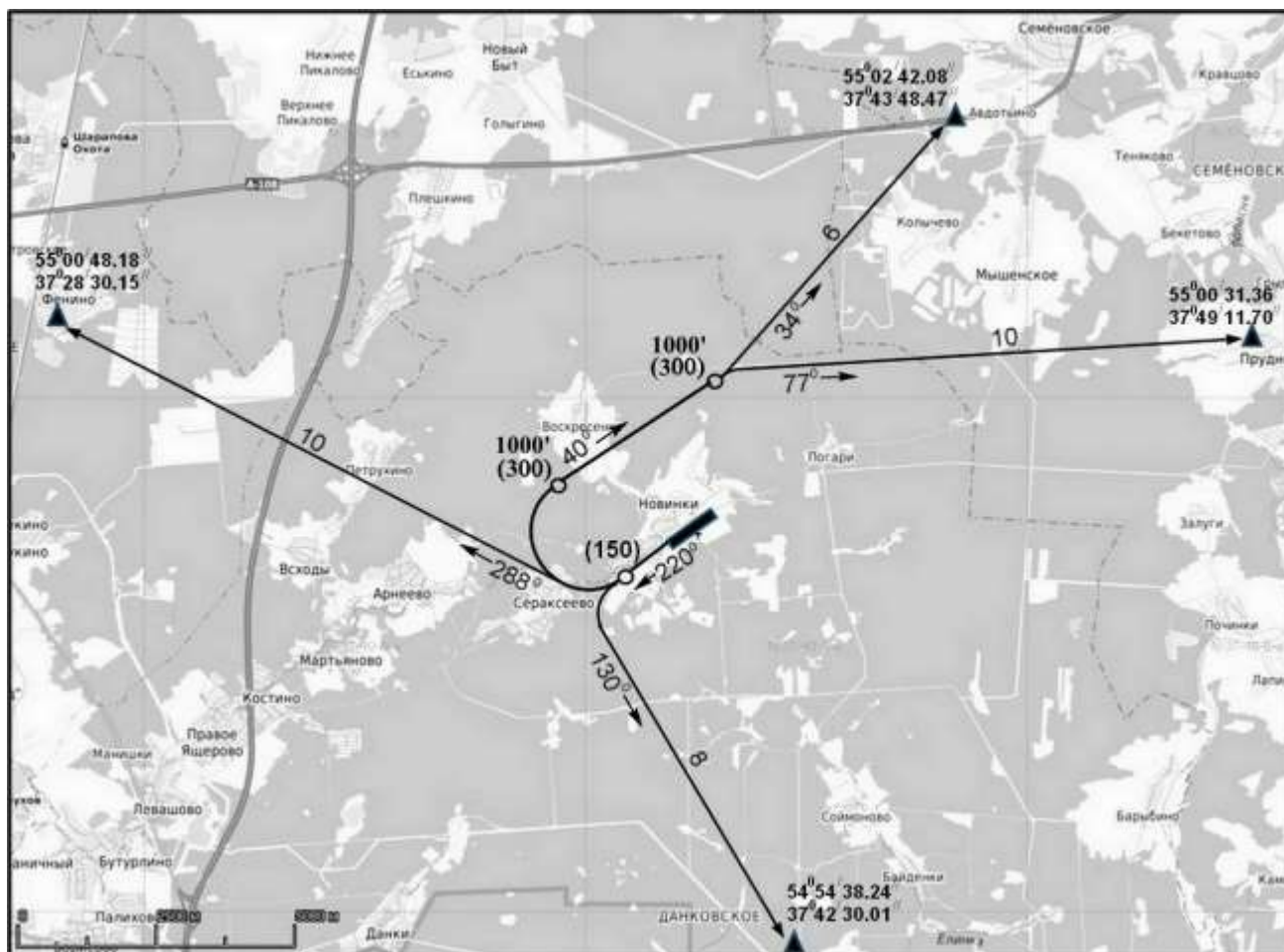
Выход на КР702. От 3-го разворота круга полетов на н.п. Фенино. 9 км - 283° , далее на ПДЗ SISPE (545516с 0372038в), ОПРС DR СКУРЫГИНО (551240с 0372150в).

Выход на юг. От 1-го разворота на ГТ (545438с0374230в).

* После прохода указанных точек, информировать ДИ ПП «Новинки» на $f = 128,6$ МГц о выходе из зоны.

**(300) – высота указана в м, 1000' - высота указана в футах.*

2.2. Маршрут убытия с МК $\text{взл.}=220^{\circ}$.



Выход на КР488. От 3-го разворота круга полетов на н.п. Авдотьино, 6 км - 034° , далее на ПОД ОВОРЕ (551323с 0374540в).

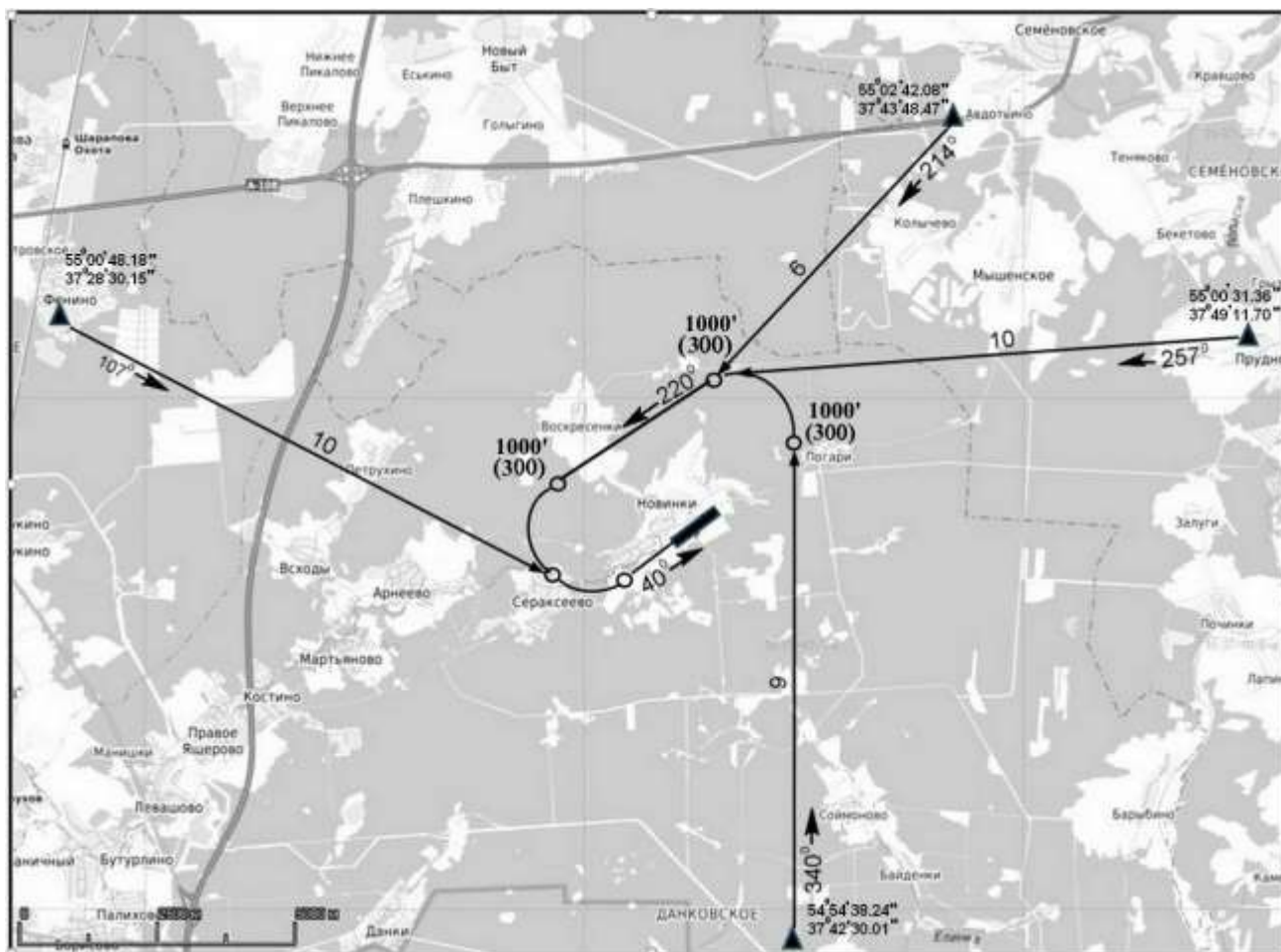
Выход на КР708. От 3-го разворота круга полетов на н.п. Прудно, 9 км - 67° , далее на ПОД ALGOI (551211с 0381204в), ОПРС АО AKSINYINO (550911с 0381720в).

Выход на КР702. От 1-го разворота круга полетов на н.п. Фенино, 10 км - 077° , далее на ПДЗ SISPE (545516с 0372038в), ОПРС DR СКУРЫГИНО (551240с 0372150в).

Выход на юг от 1-го разворота круга полетов на ГТ. 8 км - 130° .

* После прохода указанных точек, информировать ДИ ПП «Новинки» на $f = 128,6$ мГц о выходе из зоны.

2.3 Маршрут прибытия с МК пос.=40°.



Выход с КР488. После прохода ПОД ОВОРЕ (551323с 0374540в), выход на н.п. Авдотьино (550242с0374348в), далее на схему захода на посадку к 3-му развороту - 6 км – 214°.

Выход с КР708. После прохода ПОД ALGOI (551211с 0381204в), ОПРС АО АКСИНЫНО (550911с 0381720в). выход на н.п. Прудно (550031с0374911в), далее на схему захода на посадку к 3-му развороту – 10 км – 257°.

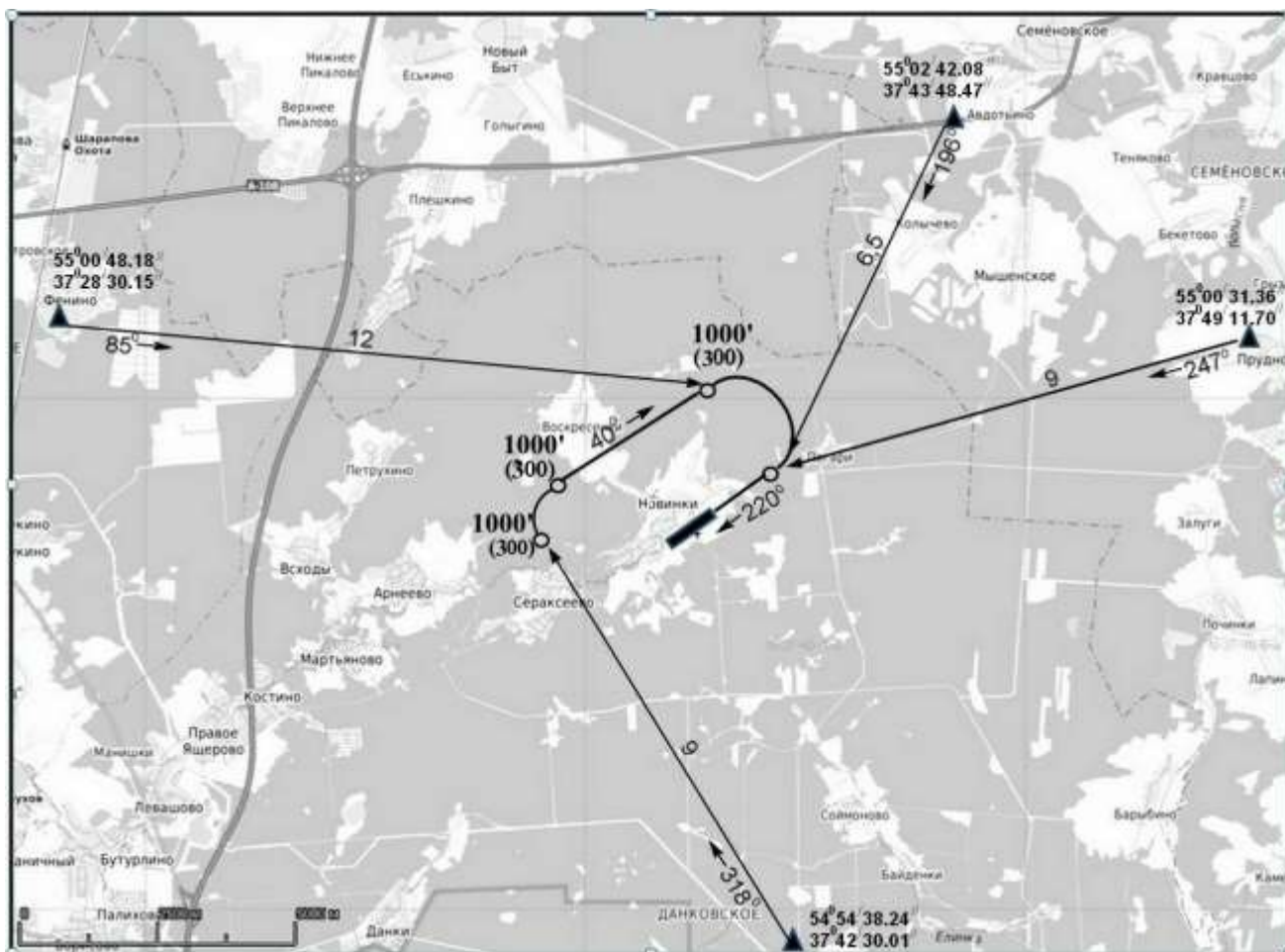
Выход с КР702. После прохода ПДЗ SISPE (545516с 0372038в), ОПРС DR СКУРЫГИНО (551240с 0372150в), выход на н.п. Фенино (550048с 0372830в), далее на схему захода на посадку к 4-му развороту - 10 км – 107°.

Прибытие с юга на ГТ (545438с 0374230в траверз н.п. Байденки). Выход к 1-му развороту круга полетов. 9 км - 340°.

* **Перед входом в зону ПП «НОВИНКИ» (выходе на указанные точки) установить связь на $f = 128,6$ МГц с ДИ ПП «НОВИНКИ» для получения аэронавигационной информации.**

Посадочная площадка «НОВИНКИ»

2.4. Маршрут прибытия с МК пос.=220°.



Выход с КР488. После прохода ПОД ОВОРЕ (551323с 0374540в), выход на н.п. Авдотьино (550242с 0374348в), далее на схему захода на посадку к 4-му развороту – 6,5 км – 196°.

Выход с КР708. После прохода ПОД ALGOI (551211с 0381204в), ОПРС АО АКСИНЫНО (550911с 0381720в), выход на н.п. Прудно, (550031с0374911в), далее на схему захода на посадку к 4-му развороту – 9 км – 247°.

Выход с КР702. После прохода ПДЗ SISPE (545516с 0372038в), ОПРС DR СКУРЫГИНО (551240с 0372150в). выход на н.п. Фенино (550048с 0372830в), далее на схему захода на посадку к 3-му развороту - 12 км – 85°.

Прибытие с юга на ГТ (545438с 0374230в траверз н.п. Байденки).
Выход к 1-му развороту круга полетов. 9 км - 318°.

* **Перед входом в зону ПП «НОВИНКИ» (выходе на указанные точки) установить связь на $f = 128,6$ МГц с ДИ ПП «НОВИНКИ» для получения аэронавигационной информации.**

Осмотрительность при полете в зону.

После выхода из круга полетов:

- вести круговую осмотрительность, особое внимание уделить верхней полусфере – нет ли самолетов, снижающихся из зоны в направлении посадочной площадки;
- вести визуальную ориентировку.

Перед входом в зону:

- осмотреть воздушное пространство – нет ли других самолетов;
- сориентироваться в отношении расположения посадочной площадки.

Перед выполнением задания:

- осмотреться кругом и уточнить: свое место в зоне; видимость естественного горизонта.

Перед выполнением фигур пилотажа (маневра):

- осмотреться кругом;
- наметить ориентир для вывода из фигуры.

Перед выполнением очередной фигуры (маневра):

- осмотреться, особое внимание уделить передней полусфере;
- проверить свое место в зоне.

Перед вводом в спираль (переводом на снижение):

- осмотреться, уточнить направление на посадочную площадку;
- наметить ориентир для вывода.

При подходе к кругу:

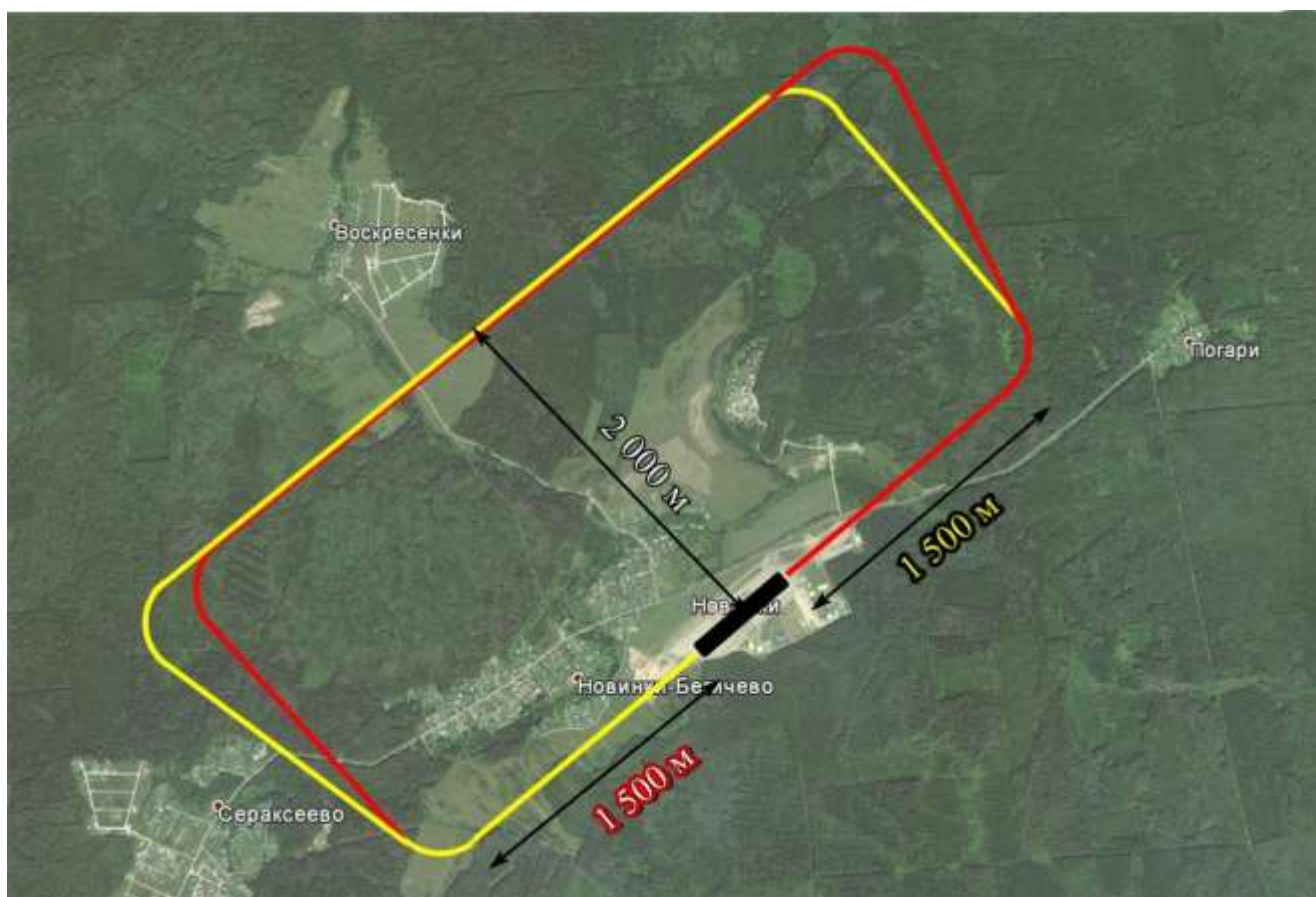
- вести круговую осмотрительность, используя радиообмен других экипажей.
- **Помни, что подходишь к району, насыщенному самолетами!**

При входе в круг:

- усилить осмотрительность;
- прослушать радиоинформацию;
- уточнить местонахождение других самолетов на кругу;
- уточнить высоту выхода.

ОСМОТРЕТЬСЯ – ЭТО ЗНАЧИТ УБЕДИТЬСЯ В ОТСУТСТВИИ КАКИХ БЫ ТО НИ БЫЛО ПРЕПЯТСТВИЙ ДЛЯ ВЫПОЛНЕНИЯ ПОЛЕТА.

Схема захода на посадку ПВП (маршрут полета по кругу).



Высота полета по схеме захода на посадку 300 м (1000 футов).

МК_{пос}=040° Полеты над нп Новинки – ЗАПРЕЩЕНЫ. МК_{пос}=220°



ТИПОВАЯ ФРАЗЕОЛОГИЯ РАДИООБМЕНА ДИСПЕТЧЕРА-ИНФОРМАТОРА С ЭКИПАЖАМИ ВОЗДУШНЫХ СУДОВ

Общие положения.

Ведение радиообмена или обмена по наземным каналам связи, не имеющего прямого отношения к выполнению полетов, их обеспечению и управлению воздушным движением, запрещается. Ведение радиообмена с отклонениями от установленных Правил и типовой стандартной фразеологии допускается лишь в отдельных случаях, связанных с необходимостью обеспечения безопасности полетов.

В целях повышения качества приема и предупреждения искажений или ошибочного понимания принимаемой информации следует:

- перед началом передачи прослушать наличие радиообмена на подлежащей использованию частоте, убедиться в отсутствии сигнала занятости наземного канала связи, чтобы исключить возможность возникновения помех уже ведущейся передаче;
- говорить ясно и отчетливо: скорость речи не должна превышать 100 слов в минуту;
- сохранять громкость передачи информации на постоянном уровне;
- до начала передачи нажать и не отпускать до конца сообщения переключатель (тангенту) передачи.

Экипаж воздушного судна при приеме диспетчерских указаний обязан повторить:

- сообщения, отличающиеся от типовых или требующие изменения ранее принятого решения (или плана полета);
- разрешения или запрещения на пересечение ВПП, взлета, занятие исполнительного старта, захода на посадку, посадки, изменения эшелона (высоты) полета и т.д.;
- значение принятого и установленного на высотомере давления;
- значение контрольной высоты (на горных аэродромах при отсутствии АТИС);
- значение заданного времени;
- заданный эшелон (высоту) полета.

При радиообмене допускаются некоторые сокращения, благодаря их общепринятому использованию ставшие частью авиационной терминологии...

После установления надежной связи с диспетчерским пунктом, исключающей возможность искажения содержания радиообмена, название географического местоположения (условное наименование) и радиотелефонный позывной диспетчерского пункта могут не называться.

Федеральные авиационные правила

Осуществление радиосвязи в воздушном пространстве Российской Федерации

2.10. Передача ОВД и переход с одной радиочастоты на другую:

2.10.1. Экипаж ВС непрерывно прослушивает канал (частоту) радиосвязи диспетчера того диспетчерского пункта, на ОВД которого он находится.

2.10.2. Переход на радиосвязь с диспетчером другого диспетчерского пункта осуществляется только после получения разрешения на это от диспетчера диспетчерского пункта, в зоне (районе) которого ВС находилось.

2.10.3. При отсутствии указания диспетчера о переходе на частоту работы смежного диспетчерского пункта экипаж ВС до осуществления перехода запрашивает об этом диспетчера, на ОВД которого он находится.

Этап полета	Информация экипажа ВС	Информация «диспетчера»
Полет по кругу	«Новинки-Вышка», Цессна 172 21812, КВС ПЕТРОВ, по кругу (в зону, маршрут), запуск.	
		21812, запускайте.
	21812, запускаю.	
	21812, предварительный.	
		21812 ВПП 04, предварительный по РД «Альфа».
	21812 ВПП 04 по РД «Альфа» предварительный.	
	21812, исполнительный.	
		21812, ветер 60 градусов, 4, исполнительный.
	21812, занимаю исполнительный.	
	21812, к взлету по кругу (в зону, на маршрут) готов. Взлетаю (ждать, по команде). Или 21812, исполнительный, к взлету по кругу (в зону, на маршрут) готов.	21812, взлетайте (ждать, по команде). Или 21812, ветер 60 градусов, 4, исполнительный и взлет.
	21812, занимаю исполнительный и взлетаю.	
		21812, на ВПП машина без связи.
	21812, взлет прекратил, машину вижу.	
	21812, взлет прекратил, падение оборотов двигателя.	
		21812, понял.
	21812, на первом.	
Пересечение летной полосы должно производиться только после получения информации от «диспетчера». Экипаж воздушного судна, после того как освободил полосу, должен немедленно информировать об этом «диспетчера».		
	21812, пересечь полосу (пересечь ВПП 22).	
		21812, пересечение (запрещаю, ждать).
	21812, полосу освободил.	
	21812, выполняю третий («конвейер», проход).	
		21812, выполняйте третий.
	21812, на посадочном (на прямой), шасси выпущено, к посадке готов.	
		21812, ветер 60 градусов, 4, посадка (конвейер», проход). или 21812, посадка дополнительно.

Посадочная площадка «НОВИНКИ»

	21812, посадка («конвейер». проход).	
		21812, влево (вправо, на 180, прямо) по РД «Альфа».
	21812, полосу освободил, на РД «Альфа».	
	21812, расчет с перелетом, ухажу на второй круг.	
		21812, уход по схеме.
	21812, уход по схеме.	
	21812, после второго, имитация.	
		21812, выполняйте, 41210, подходит к 4-ому.
Полет в зону.		
	21812, на первом (от третьего во 2-ю) в 4-ю с курсом....	
		21812, занимайте (с набором) 4-ю.
	21812, 4-ю занял 600.	
		21812, задание в 4-ой.
	21812, в 4-ой 900.	
	21812, в 4-ой (в 3-ей) закончил, к третьему (ко второму) с курсом...	
	21812, выходите к третьему (ко второму).	
	21812, на третьем 200 (на втором 200).	
		21812, выполняйте (заход по схеме).
	21812, в 4-ой закончил, имитация на точку.	
		21812, выполняйте имитацию.
Полет по маршруту.	21812, на первом (на третьем), выход на ИПМ (на Фенино) с курсом...	
		21812, выполняйте.
	21812, удаление 10 (Фенино), связь по направлению установил	
		21812, понял, связь по направлению.
	21812, прошел первый поворотный, контрольная связь с «Каплей».	
		21812, выполняйте контрольную с «Каплей» на 124,1.
	21812, перехожу на 124,1.	
	21812, работаю на 124,1 до выхода из зоны «Капли».	
		21812, работайте.
	21812, прошел КПМ, выход к третьему, курс...	

		21812, выходите к третьему.
	21812, от третьего на Прудно, далее на AKSINYINO.	
		21812, (Прудно) доложите.
	21812, (Прудно) доложу.	
	21812, Прудно.	
		21812, понял.
	21812. Прудно, 600, условия.	
		21812, давление 748 мм (936 миллибар, гектопаскалей), ВПП 04, левый, выход ко 2-му, 2-й доложите.
	21812, давление 748 мм (936 миллибар, гектопаскалей), ВПП 04, левый, выход ко 2-му, 2-й доложу.	
	21812, на втором 200.	
		21812, заход по схеме.
РАДИООБМЕНА ПРИ АВАРИЙНОЙ И СРОЧНОЙ СВЯЗИ		
	21812, отказ двигателя, запустить не удалось, снижаюсь курсом 130, иду на вынужденную в районе н.п. Белое.	
		21812, понял, посадка в районе н.п. Белое.
	21812, падение давления масла, высота 800, снижаюсь курсом 130, к 3-му.	
		21812, понял.
		Всем бортам, «Новинки-Вышка», прекратить передачу, 21812 терпит бедствие.

7

Режим радиомолчания может быть введен диспетчером для оказания срочной помощи экипажу воздушного судна или в других случаях при необходимости, либо самим экипажем воздушного судна, терпящего бедствие.

При введении режима радиомолчания экипажи обязаны:

- прекратить все передачи в радиосети УВД данного диспетчерского пункта, кроме случаев возникновения аварийной ситуации, и работать только на прием;
- выходить на связь после завершения аварийной ситуации,
- по запросу диспетчера.

Старший авиационный начальник ПП «НОВИНКИ»  /Грачев А. В./